

SELF LOCKING VINYL TILE INSTALLATION INSTRUCTIONS

SUITABLE SURFACES

- Lightly textured or porous surfaces
- Well-bonded solid floors
- Dry, clean well-cured concrete
- Wood floors with plywood on top

ALL SURFACES MUST BE CLEAN AND DUST FREE.

UNSUITABLE SURFACES

Rough, uneven surfaces. This product is not recommended to be installed over floor with under floor heating.

WARNING: DO NOT REMOVE OLD RESILIENT FLOORING. THESE PRODUCTS MAY CONTAIN EITHER ASBESTOS FIBERS OR CRYSTALLINE SILICA, WHICH CAN BE HARMFUL TO YOUR HEALTH.

PREPARATION

The vinyl tiles should be allowed to acclimatize at room temperature (approx. 20°C/68°F) for 48 hours prior to installation. Carefully check the tiles for any defects before installation. Check that all ITEM NUMBERS are the same and that you have purchased sufficient material to complete the job. Remove any traces of glue or residue from the previous flooring.

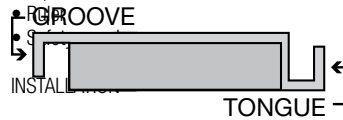
New concrete floors need to dry out for at least 60 days prior to installation. All nail heads must be driven down below the surface. Securely nail all loose boards. Scrape, plane or fill uneven boards, holes or cracks using floor leveling compound, if sub-floor is uneven – over 3.2 mm (1/8") within a span of 1.2 m (4'). If installing over existing tile, use a floor leveling compound to skim coat grout lines. Make sure the floor is smooth, clean, and free of wax, grease, oil or dust, and sealed as necessary before laying tiles.

THE MAXIMUM RUN LENGTH IS 9.14 M (30') IN EITHER DIRECTION OR AN AREA OF 83.6 M² (900 FT²). INSTALLATION EXCEEDING THIS SIZE WILL REQUIRE TRANSITION STRIPS OR THE FLOOR MUST BE TOTALLY ADHERED TO THE SUBFLOOR USING THE "DRI-TAC" (FULL SPREAD) METHOD. For the "dri-tac" method, apply a high-tack universal flooring adhesive specifically designed for vinyl tile flooring on the subfloor prior to installation. Avoid spreading more adhesive than required, as the adhesive will lose its ability to fully stick

to the back of the tiles. Follow the adhesive manufacturer's instructions.

TOOLS AND SUPPLIES

- Circular saw
- Utility knife
- Spacers
- Pencil
- Tape measure



Begin laying your floor in the left corner of the longest wall. Start by placing the first tile with the groove side to the wall. Use spacers along each wall to maintain an expansion space of 8–12 mm (5/16"–3/8") between the wall and the flooring. See Diagram 1.

To attach your second tile, lower and lock the end groove of the second tile into the end tongue of the first tile. Line up edges carefully. The tiles should be flat to the floor. See Diagram 2.

Continue connecting the first row until you reach the last full tile. Fit the last tile by rotating the tile 180° with the pattern side upward, place beside the row, mark and then saw off excess. Attach as described above. See Diagram 3.

Begin the next row with the off cut piece from the previous row to stagger the pattern. Pieces should be a minimum of 152.4 mm (6") long and joint offset should be at least 304.8 mm (12"). See Diagram 4.

To start your second row, lower the side groove of the off cut piece into the side tongue of the tile in the previous row and lock into place. The tiles should be flat to the floor. See Diagram 5.

Attach the second tile in the new row by lowering and locking the side groove on the long side of the tile into the side tongue of the first row. Then lower and lock the end groove into the end tongue of the first tile. Continue laying remaining tiles in this manner.

To fit the last row, lay a tile on top of the previous row. With the tongue to the wall, lay another tile upside down on the one to

be measured and use it as a ruler. Don't forget to allow room for spacers. Cut the tile and attach into position. See Diagram 6.

Door frames and heating vents also require expansion room. First cut the tile to the correct length. Then place the cut tile next to its actual position and use a ruler to measure the areas to be cut out and mark them. Cut out the marked points allowing the necessary expansion distance on each side. See Diagram 7.

You can trim door frames by turning a tile upside down and using a handsaw to cut away the necessary height so that the tile slides easily under the frames. See Diagram 8.

CARE AND MAINTENANCE

Avoid exposure to direct sunlight for prolonged periods of time. Use drapes or blinds to minimize direct sunlight during peak sunlight hours.

Sweep regularly to remove surface grit and dust. Use a damp cloth or mop to clean up any dirt and footprints. All spills should be cleaned up immediately. CAUTION: Tiles are slippery when wet.

Never use wax, polish, abrasive cleaners or scouring agents as they may dull or distort the finish.

High heels can damage floors.

Do not allow pets with unclipped nails to scratch or damage the floor.

Use protective pads under furniture. If it becomes necessary to move any heavy fixtures or appliances over the flooring on casters or dollies, the flooring should be protected with 0.64 cm (1/4") or thicker plywood, hardboard or other underlayment panels.

Use doormats at entrance ways to protect the floor from discoloring. Avoid using rubber-backed rugs, as they may stain or discolour the vinyl flooring. If you have an asphalt driveway, use a heavy-duty doormat at your main door, as chemicals in asphalt can cause vinyl flooring to yellow.

If other trades are in the work area, a floor protector is highly recommended to help protect the finish of the floor.

CAUTION: Some types of nails, such as common steel nails, cement coated or some resin or rosin coated nails, may cause a discoloration of the vinyl floor covering. Use only non-staining fasteners with underlayment panels. The procedure of gluing and screwing underlayment panels is not recommended. Solvent-based construction adhesives are known to stain vinyl floor coverings. All responsibility for discoloration problems caused by fastener staining or the use of construction adhesive rests with the underlayment installer/consumer.

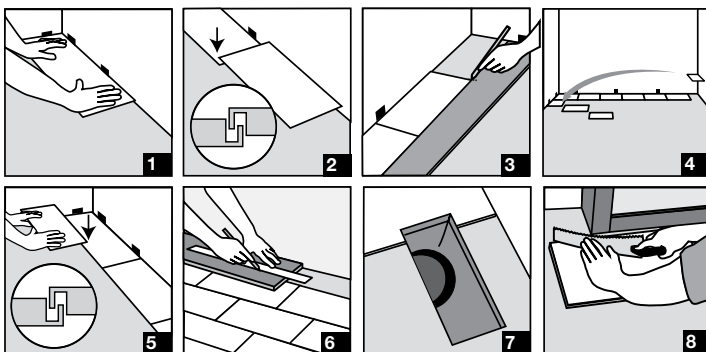
It's a good idea to save a few tiles in case of accidental damage. Tiles can be replaced or repaired by a flooring professional.

WARRANTY

This guarantee applies only to the original purchaser and proof of purchase is required for all claims. The guarantee is for replacement or refund of the vinyl tiles only, no labor. Claims for wear must show a minimum dime size area. This guarantee is pro-rated (10% per year) based on the amount of time the floor has been installed. If you wish to file a claim under warranty, contact the authorized dealer where the flooring was purchased.

10-YEAR LIMITED RESIDENTIAL WARRANTY

Our 10-Year Limited Residential Warranty for vinyl tiles means that for ten years, from the date of purchase, your floor will be free from manufacturing defects and will not wear through or permanently stain from normal household use when installed and maintained according to these installation instructions. High-heeled shoes, rolling carts, furniture and chairs without protective pads can damage the floor and are not covered by this warranty. Scratches and scuff marks are considered normal wear and tear and are not considered to be a manufacturing defect. Temperature variations – excessive heat or below freezing (-4°C/25°F and below) – may cause expansion or contraction of the product and are not covered.



INSTRUCTIONS POUR L'INSTALLATION DES CARREAUX DE VINYLE À EMBOÎTEMENT PAR ENCLÈCHEMENT

SURFACES APPROPRIÉES

- Surfaces légèrement irrégulières ou poreuses
- Dalles pleines, bien liées
- Béton bien durci, propre et sec
- Planchers de bois avec contreplaqué par-dessus

TOUTES LES SURFACES DOIVENT ÊTRE PROPRES ET EXEMPTES DE POUSSIÈRE.

SURFACES NON APPROPRIÉES

Surfaces inégales ou rugueuses. Il n'est pas recommandé d'installer le revêtement sur un plancher avec sous-plancher chauffant.

AVERTISSEMENT : NE PAS ENLEVER LES ANCIENS RECOUVERTEMENTS DE SOL CAR ILS PEUVENT CONTENIR DES FIBRES D'ASBESTOS OU DE SILICE CRISTALLINE POUVANT METTRE VOTRE SANTÉ À RISQUE.

PRÉPARATION

Les carreaux de vinyle doivent s'acclimater à la température de la pièce (approx. 20°C/68°F) 48 h avant l'installation. Bien examiner les carreaux pour tout défaut avant l'installation. Vérifiez que les N° D'ARTICLE sont les mêmes et que vous avez acheté assez de matériau pour terminer le travail. Retirez toute trace de colle ou de résidus de l'ancien plancher.

Les nouveaux planchers de béton doivent avoir séché pendant au moins 60 jours avant la pose. Toutes les têtes de clous doivent être enfoncées sous la surface. Clouez fermement toute planche ayant du jeu. Nettoyer, aplanir ou niveler les panneaux, orifices ou fentes en utilisant du niveleur à plancher si le sous-plancher n'est pas de niveau – plus de 3,2 mm (1/8 po) dans un périmètre de 1,2 m (4 pi). Si l'installation s'effectue sur un plancher de tuiles existant, utiliser une couche de niveleur à plancher pour couvrir les joints de coulis. Assurez-vous que le plancher est lisse, propre et exempt de cire, de graisse, d'huile ou de poussière et scellé, si nécessaire, avant la pose des carreaux de revêtement de sol.

LA LONGUEUR DE COURSE MAXIMALE EST DE 9,14 M (30 PI) DANS LES DEUX SENS OU D'UNE ZONE DE 83,6 M² (900 PI²). TOUTE INSTALLATION DÉPASSANT CETTE TAILLE NÉCESSITE LA POSE DE BANDES DE TRANSITION, OU LE SOL DOIT ÊTRE TOTALEMENT ADHÉRÉ

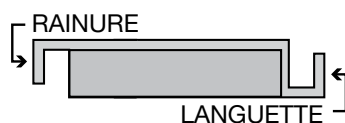
AU SOUS-PLANCHER EN UTILISANT LA MÉTHODE « ADHÉRENCE À SEC » (ADHÉSION DE L'ENTIÈRE SURFACE).

Pour utiliser la méthode « adhérence à sec », appliquez une colle à haut pouvoir d'adhérence spécialement conçue pour le revêtement en tuiles de vinyle sur le sous-plancher avant l'installation. Évitez d'appliquer plus de colle que nécessaire pour éviter qu'elle ne puisse pas adhérer entièrement au dos des tuiles. Suivez les instructions du fabricant de colle.

OUTILS NÉCESSAIRES

- Scie circulaire
- Couteau utilitaire
- Espaceurs
- Crayon mine
- Ruban à mesurer
- Règle
- Lunettes de protection

INSTALLATION



Commencez à poser votre revêtement de plancher dans le coin gauche du mur le plus long. Commencez en plaçant le premier carreau avec la rainure vers le mur. Utilisez des cales intercalaires le long de chaque mur pour maintenir un jeu de dilatation de 8 à 12 mm (5/16 à 3/8 po) entre le mur et le revêtement de sol. Voir le schéma 1.

Pour assembler le deuxième carreau, insérez et enclenchez l'extrémité de la rainure du deuxième carreau dans l'extrémité de la languette de le premier carreau. Prenez soin de bien aligner les rebords. Les carreaux devraient être à plat sur le sol. Voir le schéma 2.

Continuez à encliqueter en place la première rangée jusqu'à ce que vous arriviez au dernier carreau complet. Pour ajuster le dernier carreau, retournez-le sur 180°, face modelée en haut, placez-le à côté de la rangée déjà posée, marquez l'excédent du carreau, puis sciez-le. Installez comme décrit ci-dessus. Voir le schéma 3.

Commencez la rangée suivante avec la partie restante du carreau utilisé à la rangée précédente pour effectuer un arrangement échelonné. Les morceaux doivent avoir une longueur d'au moins 152,4 mm (6 po), et le décalage des joints transversaux d'une

rangée de carreaux à l'autre doit être d'au moins 304,8 mm (12 po). Voir le schéma 4.

Pour commencer la deuxième rangée, insérez la rainure latérale du carreau coupé dans la languette latérale de la rangée précédente et enclenchez pour emboîter ensemble. Les carreaux devraient être à plat sur le sol. Voir le schéma 5.

Fixez le deuxième carreau de cette nouvelle rangée en insérant et enclenchant la rainure située sur le long côté du carreau dans la languette de la première rangée. Ensuite, insérez et enclenchez la rainure du côté court dans la languette du carreau précédent. Continuez de poser les carreaux restants de cette manière.

Pour mettre en place la dernière rangée, posez un carreau par dessus la rangée précédente. La languette étant orientée vers le mur, poser un autre carreau sens dessus dessous sur celui à mesurer, et utilisez-le comme règle droite. N'oubliez pas de prévoir de l'espace pour les cales intercalaires. Coupez ensuite les carreaux, et engagez-les en place. Voir le schéma 6.

Autour des cadres de porte et des bouches de chauffage, il faut aussi prévoir de l'espace pour la dilatation. Coupez d'abord le carreau à la longueur appropriée. Placez ensuite le carreau coupé à côté de sa position actuelle, et utilisez une règle pour mesurer les parties à couper et marquez-les. Coupez le long de la ligne marquée, en prévoyant le jeu de dilatation nécessaire de chaque côté. Voir le schéma 7.

Vous pouvez tailler les cadres de porte en retournant un carreau sens dessus dessous comme gabarit et en utilisant une scie à main pour couper le cadre à la hauteur suffisante pour que les carreaux glissent facilement dessous. Voir le schéma 8.

SOIN ET ENTRETIEN

Évitez l'exposition directe au soleil pendant des périodes de temps prolongées. Utilisez des rideaux ou des stores pour minimiser les rayons directs du soleil pendant les heures de fort ensoleillement.

Balayez régulièrement pour enlever les particules et la poussière de la surface. Utilisez un linge ou une vadrouille humide pour nettoyer la saleté et les traces de pas. Tout déversement doit être nettoyé immédiatement. **MISE EN GARDE:** Les carreaux sont glissants lorsqu'ils sont mouillés.

Ne jamais utiliser de cires, de pols ou de nettoyeurs abrasifs ou à récurer puisqu'ils peuvent ternir ou abîmer le fini.

Les talons hauts peuvent endommager le revêtement de plancher.

Ne laissez pas vos animaux de compagnie égratigner ou endommager le plancher avec leurs griffes non coupées.

Utilisez des coussinets de protection sous les meubles. S'il s'avère nécessaire de déplacer des appareils ou des meubles lourds sur le plancher à l'aide de roulettes ou de chariots, le sol doit être protégé par du contreplaqué, un panneau de fibres ou autre panneau de sous-couche d'une épaisseur minimum de 0,64 cm (1/4 po).

Utilisez des paillasons dans les entrées pour empêcher la décoloration du plancher. Évitez les tapis avec endos de caoutchouc, car ils peuvent tacher ou décolorer le plancher de vinyle. Si votre voie d'accès pour auto est en asphalte, utilisez un paillason solide dans votre entrée principale, puisque les produits chimiques de l'asphalte peuvent faire jaunir le plancher.

Si d'autres rénovations sont effectuées à proximité de l'aire de travail, utiliser un protecteur pour protéger le fini du plancher.

MISE EN GARDE : Certains types de clous, par exemple les clous en acier, revêtus de ciment ou résinés, peuvent causer la décoloration du revêtement de plancher en vinyle. Utiliser uniquement des fixations qui ne tachent pas avec des panneaux de sous-couche. Il n'est pas recommandé d'encoller ni de visser les panneaux de sous-couche. Les adhésifs de construction à solvant peuvent vraisemblablement tacher les recouvrements de plancher en vinyle. La responsabilité de tout problème de décoloration causé par des fixations qui tachent ou par l'utilisation d'adhésif de construction relève du client ou de l'installateur de la sous-couche.

Il est judicieux de conserver quelques carreaux au cas où un dommage accidentel surviendrait. Faites réparer ou remplacer les carreaux endommagés par un poseur de revêtement de sol professionnel.

GARANTIE

Cette garantie s'applique uniquement à l'acheteur original et une preuve d'achat est requise pour toutes les réclamations. La garantie ne couvre que le remplacement ou le remboursement des carreaux de vinyle, sans main-d'oeuvre. Les réclamations pour usure ne sont valables que pour une usure de la dimension minimale d'une pièce de dix cents. Cette garantie est calculée au prorata (10% par an) en fonction de la période de temps que le plancher a été installé. Pour soumettre une réclamation au titre de la garantie, communiquer avec le distributeur agréé qui vous a vendu le couvre-plancher.

GARANTIE RÉSIDENIELLE LIMITÉE DE 10 ANS

Notre garantie résidentielle limitée de 10 ans sur les carreaux de vinyle signifie que, pendant 10 ans à partir de la date d'achat, nous garantissons que votre revêtement de sol sera exempt de tout défaut de fabrication et qu'il n'y aura aucune usure de part en part ou aucune tache domestique permanente sous une utilisation ménagère normale et à condition qu'il ait été installé et entretenu selon ces instructions pour l'installation. Les talons hauts, les chariots roulants, les meubles et les chaises sans coussinets de protection peuvent endommager le revêtement de sol et ces dommages ne sont pas couverts par cette garantie. Les égratignures et les éraflures sont considérées comme une usure normale et ne sont pas considérées comme un défaut de fabrication. Les variations de température – la chaleur excessive ou les températures en dessous de zéro (-4°C/25°F et plus froid) – peuvent causer l'expansion ou la contraction du produit et ces dommages ne sont pas couverts.

